



JPP Holding Company Limited

與治理單位溝通事項

112年上半年度查核結論

陳昭宇 會計師、陳君銘 協理

112/08/24

目錄



1	查核範圍及方法	P.3
2	與治理單位溝通事項彙總報告	P.6
3	112年上半年度內部控制查核彙總	P.8
4	查核範圍及方法	P.10
5	法令更新分享-IFRS永續揭露準則	P.13
6	附錄：112年上半年度合併財務報表及財務資訊	P.23

查核範圍及方法

查核範圍及方法

針對您的商業模式及策略提供合乎規範且卓越的審計服務

本會計師將依據會計師查核簽證財務報表規則及一般公認審計準則規劃並執行查核工作，以合理確信財務報表有無重大不實表達。本會計師將依據查核結果出具查核報告



112年上半年度之審計及相關服務委任書業已由 貴公司負責人代表與本事務所簽訂，確認112年上半年度查核之目的及範圍、會計師與 貴公司雙方之責任及查核報告之形式等。
本會計師業已於112年7月18日向獨董進行查核前溝通。

品質及獨立性

Deloitte 全球組織與jpp Holding Company Limited為獨立個體。秉持獨立性及嚴謹的審計品質是我們的首要任務。

查核團隊

項目	Deloitte & Touche	
	審計小組	服務或簽證年數
主簽會計師	龔則立 會計師	自110年起算，已簽證3年
會簽會計師	陳昭宇 會計師	自111年起算，已簽證2年
主辦協理	陳君銘 協理	自103年起算，已服務9年

說明

依事務所目前政策：會計師不應連續七年以上擔任公眾利益企業的**Key Audit Partners**。
連續服務審計客戶滿七年後，必須依據其在服務審計客戶七年中所擔任之主要角色，至少停止服務五年。

與治理單位溝通事項彙總報告

與治理單位溝通事項彙總報告

項目	報告內容摘要		
1.內部控制查核彙總	內部控制制度有效設計及執行。		
2.財務報表概況	(1)綜合損益表-合併	112年上半年度	111年上半年度
	合併總純益	252,582仟元	102,404仟元
	基本EPS	5.28	2.33
	稀釋EPS	5.28	2.04
	(2)資產負債表-合併	112/06/30	111/12/31
	合併總資產	4,033,401仟元	3,577,391仟元
合併總負債	1,859,286仟元	1,493,322仟元	
3.關鍵查核事項	合併財報-收入認列真實性		

112年上半年度內部控制查核彙總

112年上半年度內部控制查核彙總

	項目	說明
重要內部控制制度循環	JET	日記簿分錄測試
	銷售及收款循環	(註)

註:

銷售及收款循環：經抽核訂單處理、出貨、收入入帳等之政策及程序，其銷售及收款循環有效執行。

112年上半年度關鍵查核事項

關鍵查核事項—收入認列真實性

風險描述

JPP集團民國112年第2季合併營業收入金額1,121,128仟元，其中來自特定主要客戶之營業收入476,131仟元，佔比約42.47%，由於來自該特定客戶之營業收入金額係屬重大，故列為關鍵查核事項。

單位：新台幣/仟元

Top 3 營業收入 客戶	112Q2		111Q2	
	營業收入	%	營業收入	%
AEROPAIR	190,028	16.95	7,877	1.01
HOXIN	152,949	13.64	109,373	13.98
DELTA 5,DELTA 6	133,154	11.88	101,130	12.92
TOTAL	476,131	42.47	218,380	27.91

關鍵查核事項—收入認列真實性

證實性查核程序

細項測試2：針對前三大客戶112.1~6之銷貨收入明細進行抽核

1. 確認銷貨收入是否存貨所有權是否已移轉(向倉管人員取得出貨記錄)
2. 取得銷貨收入之發票Invoice。
3. 發函詢證確認真實性。

細項測試1：取得前三大銷售客戶基本資料表，並確認其授信政策及徵信報告。

收入認列真實性-
證實性查核程序

細項測試3：執行前三大客戶毛利率分析，應取得攸關之適證據，若有反向證據則應執行其他必要之查核程序。

法令更新分享-IFRS永續揭露準則

上市櫃公司永續發展路徑圖

- 為協助企業及早因應訂定其減碳目標，溫室氣體盤查成為企業首要工作，金管會爰規畫分階段推動上市櫃公司應進行溫室氣體盤查之資訊揭露時程。

	2023	2024	2025	2026	2027	2028	2029
實收資本額 >100億 +水泥,鋼鐵業	個體公司完成盤查	個體公司完成第三方查證	合併報表之子公司完成盤查		合併報表之子公司完成查證		
實收資本額 50~100億			個體公司完成盤查	合併報表之子公司完成盤查	個體公司完成第三方查證	合併報表之子公司完成查證	
實收資本額 <50億	泰國經寶 已完成碳盤查	jpp 2026起須合規		個體公司完成盤查	合併報表之子公司完成盤查	個體公司完成第三方查證	合併報表之子公司完成查證

背景說明

2022.8 已併入IFRS Foundation



國際證券管理機構組織 (IOSCO) 評估認為IFRS永續準則有助於資本市場籌資及金融市場正確評估永續相關風險及機會，號召130個會員國採用或適用

2023.7.25 發布認可



- 2021.11-IFRS 基金會於 COP26 宣布轄下成立 ISSB，目標為制定全球一致的永續資訊揭露基準(global baseline)
- 2023.6.26-正式發布IFRS永續揭露準則 (S1 及 S2)，整合 TCFD、SASB 及 CDSB 等永續揭露標準

資料來源：金管會證期局(112.08)。

ISSB(國際永續準則理事會)vs. IASB (國際會計準則理事會)

IFRS永續揭露準則vs. IFRS會計準則

□ IASB與ISSB為IFRS基金會下平行的理事會，彼此互為獨立

□ IASB (國際會計準則理事會)訂定IFRS會計準則

ISSB (國際永續準則理事會)訂定IFRS永續揭露準則

□ IFRS會計準則與IFRS永續揭露準則相輔相成且彼此相容，提供投資人及其他資本市場參與者符合需求的全面性資訊

□ 適用IFRS會計準則  適用IFRS永續揭露準則
非必要

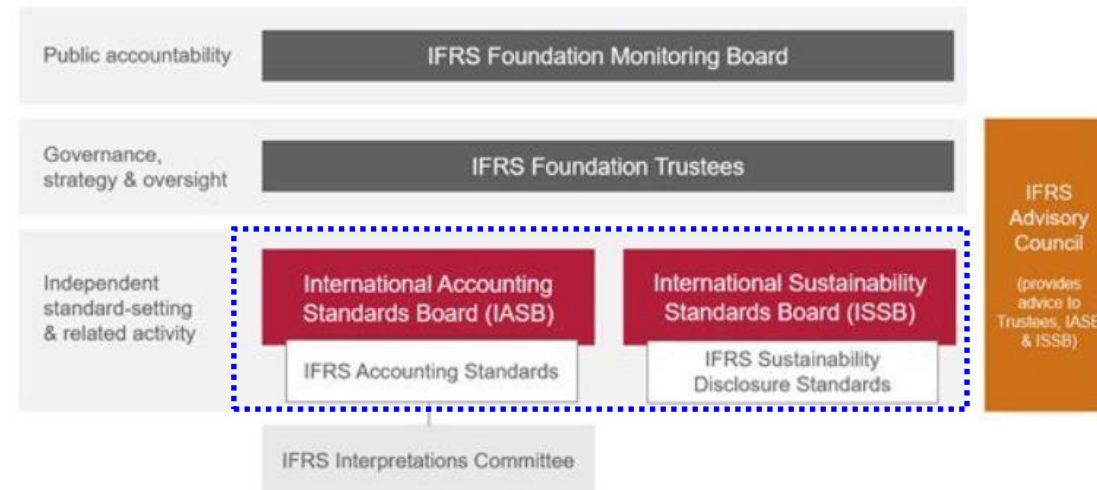
IFRS永續揭露準則：

□ 非強制適用

各國家或地區自行決定是否須適用並決定揭露位置

□ 未要求查核/確信

各國家或地區自行決定是否編製資訊是否須經查核/確信



台灣金管會已定調揭露位置為股東會年報

參考資料：IFRS Foundation ISSB: Frequently Asked Questions

S1/S2簡介

背景與概述

- 國際永續準則理事會(ISSB) 於**2023.6.26**正式發布以下**國際財務報導準則永續揭露準則**：
 - S1 「永續相關財務資訊揭露之一般規定」**
 - 規範個體揭露可合理預期影響個體展望的重大**永續**相關風險與機會
 - 規範整套IFRS永續揭露準則的一般性規定，定位類似於IFRS會計準則IAS1 及IAS 8
 - S2 「氣候相關揭露」**
 - 規範個體揭露可合理預期影響個體展望的重大**氣候**相關風險與機會
 - 屬於主題性準則(針對氣候)，明確規範個體應揭露與「氣候」相關風險與機會的資訊
- 資訊使用者：現有及潛在的**投資人、貸款人及其他債券人** (與IFRS會計準則相同)
- 生效日：**2024/1/1以後**開始的年度報導期間 (即FY24永續資訊)，惟我國適用日待我國主管機關公布

S1/S2重要規定		對我國企業可能影響
報導時點	永續相關財務揭露應與相關財務報表同時報導，且報導期間應相同	S1/S2要求揭露的資訊須與年度財務報表同時發布 (即年度終了後 3個月或75日內發布)，將是相當重大的挑戰
揭露位置	並無強制規定 (各國主管機關自行決定)	根據證期局目前規畫方向，我國預計於 股東會年報 揭露，此將同時影響股東會年報發布的時點
報導個體	報導個體應與相關財務報表的報導個體相同 (亦即報導個體應為 合併財報個體)	我國現行並未強制規定永續報告書的報導個體，若企業現行永續報告書的報導個體≠合併財報個體，將 須重新規劃各子公司永續資訊的彙整流程

S1/S2規定揭露內容

目的

揭露永續相關風險與機會的資訊
於主要使用者作成有關提供資源予個體之決策時有用

重要揭露項目

- **治理**
監控及管理永續相關風險與機會的治理流程、控制及程序
- **策略**
管理永續相關風險與機會的策略
- **風險管理**
辨認、評估、排定優先順序及監控永續相關風險與機會的流程
- **指標及目標**
永續相關風險與機會有關的績效

*S1/S2兩者的共同揭露原則：
須揭露「重大資訊」，不重大資訊無須揭露
(重大的定義同IFRS會計準則)

*資訊品質特性：(同IFRS「觀念架構」)
基本：攸關、忠實表述
強化：可比、可驗證、及時、可了解

S1 永續相關財務資訊揭露之一般規定

S2 氣候相關揭露

揭露氣候相關風險與機會的資訊
於主要使用者作成有關提供資源予個體之決策時有用

- **治理**
監控及管理氣候相關風險與機會的治理流程、控制及程序
- **策略**
管理氣候相關風險與機會的策略
*要求揭露轉型計畫、應使用氣候情境分析
- **風險管理**
辨認、評估、排定優先順序及監控氣候相關風險與機會的流程
- **指標及目標**
氣候相關風險與機會有關的績效

*要求揭露跨行業指標 (7項)

- 溫室氣體排放
- 氣候相關之轉型風險
- 氣候相關之實體風險
- 氣候相關機會
- 資本配置
- 內部碳價格
- 薪酬

*要求揭露行業基礎指標 (參考適用的SASB行業指標)

*金融業五大行業準則：

- 資產管理與信託業務
- 商業銀行
- 保險
- 投資銀行與經紀商
- 貸款金融

推動我國接軌國際永續揭露準則藍圖（草案）

接軌方式

直接採用(adoption) ISSB發布的IFRS永續揭露準則(包含IFRS S1, S2)·未來評估逐號認可各號IFRS永續準則



揭露時點及位置

- 於股東會年報依IFRS永續準則揭露相關資訊
- 與財務報告同時公告



適用對象及時程

- 2026年：資本額達100億以上之上市櫃公司適用
- 2027年：資本額達50億以上未達100億之上市櫃公司適用
- 2028年：其餘所有上市櫃公司適用

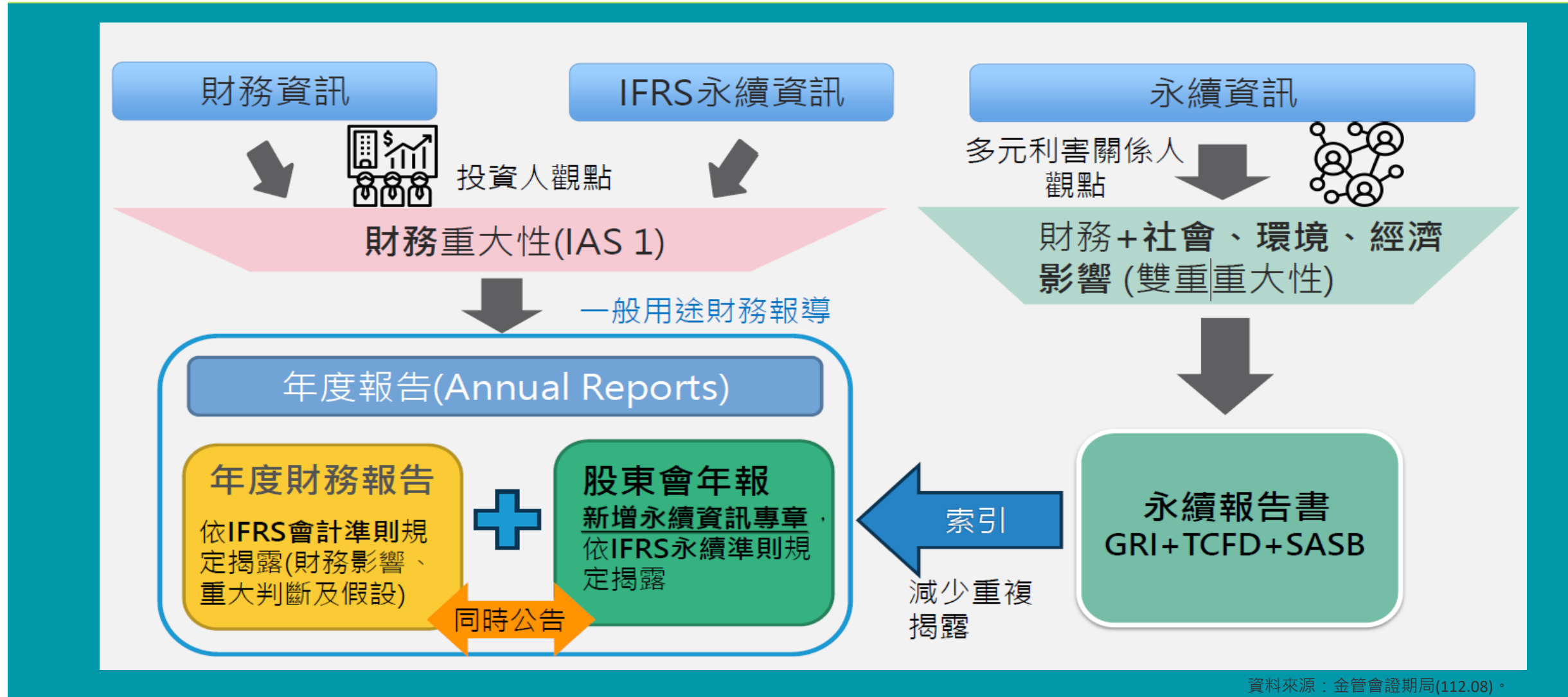
揭露內容

- 採用豁免
- 依目前合理可佐證的資料估算
- 允許部分資訊質性揭露

資料來源：金管會證期局(112.08)。

推動我國接軌國際永續揭露準則藍圖 (草案)

揭露時點及位置



資料來源：金管會證期局(112.08)。

推動我國接軌國際永續揭露準則藍圖

揭露時點及位置

永續資訊揭露於股東會年報(與財報無涉)：考量現行永續資訊係揭露於股東會年報，爰擬維持現行揭露架構

強化年報與財報的連結及一致性

- 股東會年報提前與年度財報同時公告申報
- 報導個體與合併財報一致
- 報導期間包括比較期間
- 擴大永續資訊揭露內容：包括減碳目標、策略及具體行動計畫

➤ 配套：精簡年報內容

- 1) 刪減非必要項目
- 2) 部分事項索引至公開資訊
- 3) 簡化及整併

第7條 年報編製內容應記載事項如下：

修正前	修正後
一、致股東報告書	一、致股東報告書
二、公司簡介	二、公司簡介
三、公司治理報告	三、公司治理報告
	四、永續資訊報告
四、募資情形	五、募資情形
五、營運概況	六、營運概況
六、財務概況	七、財務概況
七、財務狀況及財務績效之檢討分析與風險事項	八、財務狀況及財務績效之檢討分析與風險事項
八、特別記載事項	九、特別記載事項

第10條
公司治理報告應記載下列事項
--->配合永續資訊併同檢討

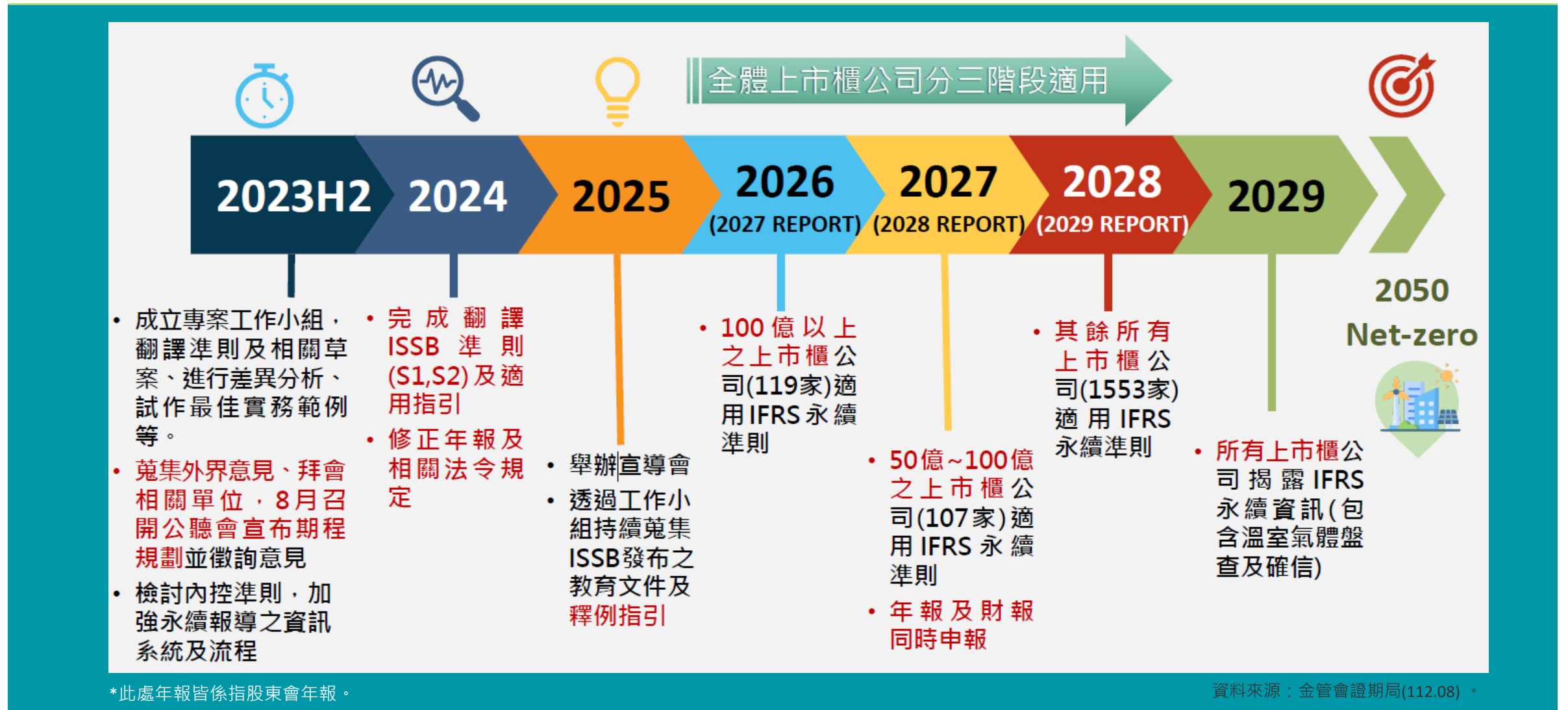
**新增專章
依ISSB永續準則規定揭露**

*此處年報皆係指股東會年報。

資料來源：金管會證期局(112.08)。

推動我國接軌國際永續揭露準則藍圖

適用對象及時程



附錄

112年上半年度合併財務報表及財務資訊-合併資產負債表

單位：新台幣仟元	112年06月30日	%	111年12月31日	%	Diff	Diff%
現金及約當現金	311,752	8%	190,596	5%	121,156	64%
應收帳款淨額(含關係人)	867,241	22%	772,901	22%	94,340	12%
存貨淨額	527,896	13%	387,706	11%	140,190	36%
其他資產 - 流動	130,012	3%	118,003	3%	12,009	10%
不動產、廠房及設備	1,657,613	41%	1,586,042	44%	71,571	5%
使用權資產	54,312	1%	56,745	2%	-2,433	-4%
商譽	68,093	2%	65,730	2%	2,363	4%
其他資產 - 非流動	416,482	10%	399,668	11%	16,814	4%
資產總計	4,033,401	100%	3,577,391	100%		
短期借款(含一年內到期之長期借款)	795,541	20%	702,127	20%	93,414	13%
應付票據及帳款(含其他應付款)	729,662	18%	410,014	11%	319,648	78%
其他負債 - 流動	64,952	2%	59,331	2%	5,621	9%
淨確定福利負債	46,596	1%	45,519	1%	1,077	2%
長期借款	152,777	4%	204,316	6%	-51,539	-25%
其他負債 - 非流動	69,758	2%	72,015	2%	-2,257	-3%
股本	479,289	12%	479,289	13%	-	-
資本公積	1,063,649	26%	1,063,649	30%	-	-
保留盈餘	756,423	19%	637,712	18%	118,711	19%
其他權益	(142,494)	-4%	(118,589)	-3%	-23,905	20%
非控制權益	17,248	0%	22,008	0%	-4,760	-22%
負債及權益總計	4,033,401	100%	3,577,391	100%		

112年上半年度合併財務報表及財務資訊-合併綜合損益表(1/2)

單位：新台幣仟元	112年1月1日至6月30日	111年1月1日至6月30日	Diff	Diff%
營業收入	1,121,128	782,612	338,516	43%
營業成本	(659,031)	(512,974)	-146,057	28%
營業毛利	462,097	269,638	192,459	
營業費用	(191,836)	(144,150)	-47,686	33%
營業淨利	270,261	125,488	144,773	
營業外收入及支出	6,838	3,704	3,134	85%
稅前淨利	277,099	129,192	147,907	
所得稅費用	(24,517)	(26,788)	2,271	-8%
本年度淨利	252,582	102,404	150,178	
其他綜合損益	(23,215)	13,299	-36,514	(275%)
本年度綜合損益總額	229,367	115,703	113,664	
毛利率	41%	34%		

112年上半年度合併財務報表及財務資訊-合併綜合損益表(2/2)

單位：新台幣仟元	112年1月1日至6月30日	111年1月1日至6月30日
淨利歸屬於：		
本公司業主	252,912	101,721
非控制權益	(330)	683
本年度損益總額	252,582	102,404
綜合損益總額歸屬於：		
本公司業主	229,007	107,900
非控制權益	360	389
本年度綜合損益總額	229,367	108,289
每股盈餘	5.28	2.33

Deloitte 泛指Deloitte Touche Tohmatsu Limited (簡稱"DTTL")，以及其一家或多家會員所及其相關實體。DTTL全球每一個會員所及其相關實體均為具有獨立法律地位之個別法律實體，DTTL並不向客戶提供服務。請參閱 www.deloitte.com/about 了解更多。

Deloitte 亞太(Deloitte AP)是一家私人擔保有限公司，也是DTTL的一家會員所。Deloitte 亞太及其相關實體的成員，皆為具有獨立法律地位之個別法律實體，提供來自100多個城市的服務，包括：奧克蘭、曼谷、北京、河內、香港、雅加達、吉隆坡、馬尼拉、墨爾本、大阪、首爾、上海、新加坡、雪梨、台北和東京。

本出版物係依一般性資訊編寫而成，僅供讀者參考之用。Deloitte及其會員所與關聯機構(統稱“Deloitte聯盟”)不因本出版物而被視為對任何人提供專業意見或服務。在做成任何決定或採取任何有可能影響企業財務或企業本身的行動前，請先諮詢專業顧問。對信賴本出版物而導致損失之任何人，Deloitte聯盟之任一個體均不對其損失負任何責任。

